



CONSTRUIR RELACIONES AL **INICIO DEL AÑO ESCOLAR**

Guía de estrategias para educadores

INTRODUCCIÓN

Ya se trate de estudiantes que asisten a la escuela por primera vez, cambian de grado o navegan por la educación a distancia durante una pandemia, las relaciones de confianza entre los educadores y las familias siempre son la base de un año escolar exitoso. Cuando existe una relación de confianza — construida con intención y esmero al inicio del año escolar —, los educadores y las familias actúan como aliados, asegurando que los estudiantes tengan lo que necesitan para triunfar.

Si bien es cierto que los maestros conocen de currículo y pedagogía, las familias conocen a sus hijos desde su nacimiento. La Fundación Flamboyán reconoce —y la investigación lo demuestra— que las familias desempeñan [Cinco roles fundamentales](#) en la educación de sus hijos.



Para garantizar que las familias cuenten con lo necesario para desempeñar estos roles cruciales, Flamboyán promueve la participación familiar REAL. [La participación familiar REAL](#) significa:

Relaciones con los maestros basadas en la confianza, la comunicación frecuente y el poder compartido.

Experiencias en las que los docentes cuestionan sus propios prejuicios y promueven la equidad racial.

Alianza académica que incluye el desarrollo académico, social y emocional.

Liderazgo escolar, institucional y comunitario que crea las condiciones requeridas para facilitar una participación significativa.

Esta guía, creada a partir de un amplio cuerpo de investigaciones y más de una década de experiencia apoyando a docentes y líderes educativos en la participación familiar REAL, propone estrategias y recomendaciones para construir relaciones de confianza, fuertes y auténticas con los estudiantes y sus familias al comenzar el año escolar.

En esta guía de herramientas, el educador encontrará:



Consejos para hacer **llamadas de bienvenida** auténticas en cualquier formato.



Razones para usar la **comunicación colaborativa** a la hora de construir relaciones al inicio del año escolar.



Guiones para redactar **cuestionarios para estudiantes y familias**.



Consideraciones e ideas para organizar **reuniones que fomenten el sentido de comunidad**, como una Actividad de Regreso a Clases.

”

Entonces, cuando uno se da cuenta de la situación, pues dice [...] tengo que buscar cómo llegar a esa familia para poder saber la necesidad del nene y, sobre todo, poder ayudar a mamá para que lo pueda ayudar a él.

– maestra de escuela elemental en Puerto Rico

El rol del líder escolar

Aunque este recurso fue creado para los maestros, el liderazgo desempeña un papel claro y fundamental a la hora de apoyar el desarrollo de relaciones con las familias al inicio del año escolar. Su deber es crear las condiciones necesarias para lograr una participación significativa y próspera en la escuela desde el primer día. Esto será posible si se asumen los siguientes principios:

1. La participación familiar es un elemento vivo y tangible de la cultura, los sistemas y las estructuras escolares.
2. La comunidad escolar reconoce los recursos y fortalezas de todos los estudiantes y todas las familias, rompe con los prejuicios y cuestiona las suposiciones.
3. Las mejoras e innovaciones escolares surgen del aporte de una muestra diversa de familiares, especialmente aquellas que no han sido partícipes en la toma de decisiones.
4. Todas las familias tienen la oportunidad de entablar relaciones significativas basadas en la confianza y la comunicación consistente, sin importar el grado o el salón en que esté su hijo.

En esta guía encontrarás “**Líneas de acción del líder escolar**” con medidas concretas para crear estas condiciones. También puedes consultar la [Lista de cotejo del líder escolar](#) en el apéndice.

RESUMEN

I.	Principios básicos para construir relaciones al inicio del año escolar	5
II.	Estrategia 1: Llamadas de bienvenida	6
III.	Estrategia 2: Comunicación colaborativa	9
IV.	Estrategia 3: Cuestionarios para familias y estudiantes	11
V.	Estrategia 4: Reuniones para fomentar el sentido de comunidad	12
VI.	Apéndice	17
	A. Cinco roles fundamentales	17
	B. Preguntas para generar confianza	18
	C. Lista de cotejo del líder escolar	19
	D. Herramienta de planificación de llamadas de bienvenida	20
	E. Herramienta de reflexión para cuestionar prejuicios	22



Principios básicos para construir relaciones al inicio del año escolar

Independientemente de la estrategia que elijas, estos principios deben guiar tu enfoque a la hora de establecer relaciones con las familias de tus estudiantes.



Sé tú mismo.

La participación familiar es un asunto humano: compartir quién eres te ayudará a generar confianza y entendimiento. El sentimiento de humanidad compartida puede favorecer la conexión mutua.



Céntrate en el estudiante.

Pregunta por sus aspiraciones, sueños y expectativas. Esta es una oportunidad extraordinaria para que el maestro, el estudiante y la familia determinen juntos lo que cada cual debe hacer para apoyar el éxito académico del estudiante.



Enfócate en lo importante para la familia.

Las conversaciones deben centrarse en crear conexiones. Crea un ambiente relajado y permite que sea la familia quien le de dirección a la conversación. Algunas familias querrán compartir su trasfondo y conocer el tuyo. Otras buscarán información académica. ¡Muchas querrán ambas cosas!



La clave es la consistencia.

Las relaciones toman tiempo. Estas estrategias darán inicio al proceso que permitirá su desarrollo. Sin embargo, solo la comunicación frecuente y consistente permitirá que las relaciones crezcan y se mantengan, especialmente si no tienes la oportunidad de compartir con las familias en persona a menudo.



Todas las familias reciben apoyo.

Cada familia merece tener una relación de confianza con el maestro de su hijo. ¡Las familias deben ver que ese derecho es para todos!

ESTRATEGIA 1: LLAMADAS DE BIENVENIDA

Hoy día existen muchas opciones para dar la bienvenida a las familias a tu salón. Además de la llamada telefónica tradicional, FaceTime, Zoom y Google Hangouts son buenas alternativas si tienen acceso a internet. Asegura confirmar con las familias su número de teléfono y el medio de comunicación que más les convenga. Consulta las [Preguntas para generar confianza](#) y la [Herramienta de planificación](#) en el apéndice.

Antes de la llamada

- **Cuestiona los prejuicios.** Los estudios demuestran que la visión de las familias centrada en las carencias, sobre todo en cuanto a diferencias raciales o económicas, es una de las mayores barreras para lograr su participación efectiva. En momentos de trauma y estrés, los prejuicios implícitos pueden dirigir nuestras acciones. Considera usar la [Herramienta de reflexión para cuestionar los prejuicios](#) incluida en el apéndice para analizar y erradicar los prejuicios.
- **Incluye a tus compañeros.** Mantén informados a otros compañeros que trabajen con tus estudiantes, como maestros de educación especial o inglés como segundo idioma, personal de apoyo o educadores de tu grado. Planifica cómo apoyarás tu relación con las familias durante o después de la conversación. Considera integrar maestros que atiendan hermanos de tus estudiantes para maximizar el tiempo de las familias. Habla con ellos antes de realizar la llamada para evaluar cómo hacerlos partícipes o incluir sus preguntas y preocupaciones.
- **Considera las preferencias de las familias.** Las llamadas pueden hacerse por teléfono o por medio de una plataforma de video conferencias, como Teams, Zoom o Facetime, y deben programarse con antelación a una hora conveniente para la familia. Los mensajes de texto y los correos electrónicos son excelentes opciones para coordinar las llamadas de bienvenida. Si las familias carecen de acceso tecnológico, asegura proveer opciones para dialogar en persona.



- **Prepárate.** Las familias tendrán preguntas. Saca unos minutos para repasar cualquier información o actualización reciente de tu escuela o región. Los educadores no siempre tienen una respuesta. ¡Y eso está bien! Tu labor no es resolverlo todo, sino calmar inquietudes, compartir lo que sabes y explicar cuándo y cómo te comunicarás para brindar a las familias la información que necesitan. Usa la [Herramienta de planificación](#) incluida en el apéndice.

Líneas de acción del líder escolar

- ✓ Entregar y evaluar las listas de las clases para asegurar que la matrícula esté al día.
- ✓ Proveer comunicaciones escolares que expliquen qué son las llamadas de bienvenida y cuál es su propósito.
- ✓ Comunicar al personal las expectativas de registro y rastreo de las llamadas de bienvenida.
- ✓ Coordinar servicios de traducción e interpretación y garantizar que el personal y las familias sepan cómo acceder a estos recursos de apoyo.
- ✓ Asignar tiempo a los maestros para reflexionar sobre su relación con las familias tras las primeras semanas de clases y establecer los próximos pasos.
- ✓ Analizar los datos para garantizar una participación equitativa sin importar la raza, el género, el grado, el maestro, etc.
- ✓ Implementar sistemas sólidos y expectativas claras para la comunicación interna entre maestros que comparten estudiantes.

Durante la llamada

- **Elimina las distracciones tanto como sea posible.** Para lograr todo lo demás, debes buscar un espacio y un lugar donde puedas escuchar activamente y concentrarte en la conversación.

CONSEJO ADICIONAL: Evalúa los recursos de las familias. De ser posible, incluye al estudiante en la llamada de bienvenida. Pregúntale lo mismo que a los adultos.

- **Sé tú mismo.** Comparte quién eres. Por ejemplo, tu trasfondo, tus intereses, lo que amas de la enseñanza y lo que te entusiasma del nuevo año escolar.
- **Escucha.** Invita a las familias a contarte de ellas y sus hijos. ¡Consulta las [Preguntas para generar confianza](#) en el apéndice!

Durante la llamada

- **Contesta lo que puedas.** Prepararte de antemano puede ser útil, pero es importante que seas honesto si no sabes una respuesta.
- **Pregunta y comparte aspiraciones y sueños.** Esto es fundamental en cualquier conversación dirigida a construir una relación con las familias y los estudiantes, pues demuestra un interés real en lo que quieren para sus hijos ahora y en el futuro.
- **Invita a las familias a mantenerse en comunicación.** Piensa con qué frecuencia se comunicarán en el futuro. ¿Deben esperar una llamada semanal de tu parte? ¿Un mensaje de texto? Pregúntales qué prefieren, toma nota y comparte cómo pueden mantenerse en contacto.
- **Incluye al estudiante.** Esto es sumamente importante para los estudiantes de escuela superior. Participar en conversaciones dirigidas a establecer relaciones de confianza permitirá que los estudiantes vean a sus maestros y familias como aliados que trabajan en equipo por su bien.

Después de la llamada

- **Dale seguimiento.** De haber establecido acuerdos durante la llamada, cumple con tu palabra. Esto es fundamental para generar confianza rápidamente.
- **Comparte información con tu equipo.** Esto es muy importante para garantizar que se coordinen los esfuerzos entre colegas que trabajan con los mismos estudiantes.
- **Mantén abiertas las líneas de comunicación.** Una llamada eficaz iniciará el proceso de desarrollar confianza, pero la comunicación consistente formará una alianza significativa. Las relaciones crecen gracias a conversaciones frecuentes y positivas, así que comunícate a menudo con las familias.



ESTRATEGIA 2: COMUNICACIÓN COLABORATIVA

Colaborar con un compañero para construir relaciones al inicio del año escolar puede ser útil para la familia y para ti. Existen muchas razones para hacerlo:

1. Puede que una familia ya tenga una relación con otro personal docente. Una voz o rostro familiar en la llamada inicial puede ayudar a generar confianza.
2. Hay otro docente o asistente con quien la familia también debería mantener una relación.
3. El estudiante recibe otros servicios o ayudas en la escuela, por ejemplo, mediante un Programa Educativo Individualizado, así que es lógico incluir al maestro de educación especial o inglés como segundo idioma.

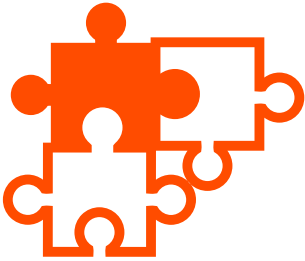
Independientemente del motivo, esta estrategia puede beneficiar a todas las partes, ¡especialmente al estudiante y su familia! En el apéndice hay ejemplos de [Preguntas para generar confianza](#) que puedes usar en la comunicación colaborativa.

Línea de acción del líder escolar

Esta estrategia requiere el intercambio de información a nivel escolar. Tú y tu personal administrativo deben pensar en los sistemas y estructuras que los maestros necesitarán para coordinar estas conversaciones.

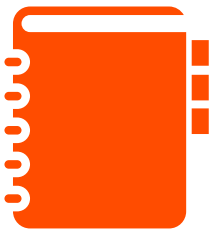


Consejos para empezar



Elige al compañero adecuado.

Puede ser un maestro de educación especial o inglés como segundo idioma. El personal administrativo, un decano, un asistente o un maestro de electivas también son alternativas para lograr una comunicación colaborativa exitosa. Piensa, ¿con quién sería más conveniente tener una relación para el estudiante y su familia? ¿Quién es la persona ideal para ayudarte a construir una relación con ellos? Puede ser útil hablar con antiguos maestros o consejeros de tus estudiantes para saber quiénes tienen una relación con la familia.



Planifica la conversación.

Cuando se trabaja en equipo, es importante decidir de antemano quién dirigirá la conversación y qué roles específicos desempeñará cada cual. Usa la [Herramienta de planificación de llamadas de bienvenida](#) incluida en el apéndice.



¡Comunícate!

Si tu compañero ya tiene una relación con la familia, puede ser él quien coordine la llamada. En caso de no contar con teléfono o tener minutos limitados invite al padre a una reunión en persona para conorcelo. Es importante compartir el propósito y preguntarle a la familia qué día, hora y modo de comunicación prefieren. Durante la conversación, usen las [Preguntas para generar confianza](#) como punto de partida.



Déjate llevar por la familia.

Aunque esta estrategia funciona con algunas familias y educadores, es posible que no sea para todos. Es importante ser flexible y receptivo a la disposición y capacidad de participación de la familia en estas conversaciones.

ESTRATEGIA 3: CUESTIONARIO PARA FAMILIAS Y ESTUDIANTES

Los cuestionarios para estudiantes y familias, al igual que las encuestas de interés, son otra forma de recopilar información útil sobre tus estudiantes y sus familias. Es fundamental dejar claro a las familias que las valoras y que la información recopilada te ayudará a comunicarte con ellas y apoyar mejor a sus hijos. Los siguientes ejemplos pueden ayudarte a preparar tus cuestionarios para familias o estudiantes. También puedes consultar las [Preguntas para generar confianza](#) en el apéndice. Independientemente de las preguntas que decidas incluir en un cuestionario, asegúrate de hacerlas de la manera más sencilla y directa posible.

Preguntas del cuestionario para familias

- Nombre del estudiante
- Nombre de los padres/tutores
- Método de contacto preferido: llamada telefónica, mensaje de texto, correo electrónico, otro
- Teléfono(s) celular(es)
- Correo(s) electrónico(s)
- Actividades extracurriculares del estudiante, si corresponde
- ¿Tu hijo tiene algún problema de salud que yo deba conocer? (Por ejemplo: alergias, asma, etc.)
- Describe a tu hijo como estudiante. (Por ejemplo, ¿Qué libros le gusta leer? ¿Cuál es su clase o materia favorita? Explica un poco su rutina de estudio. Por ejemplo ¿Realiza las tareas con apoyo de un adulto o de forma independiente?)
- ¿Tu hijo tiene algún tipo de diversidad funcional?
- ¿Qué deseas para tu hijo en este año? ¿Qué sueñas para tu hijo en el futuro?

CONSEJO TÉCNICO:

Considera las destrezas tecnológicas de las familias y ofrece varias opciones para recopilar información, por ejemplo, Google Forms.

Preguntas del cuestionario para estudiante

- Nombre
- Edad/Cumpleaños
- ¿Quién forma parte de tu familia?
- Háblame del pasado año escolar. ¿Qué te gustó? ¿Qué no te gustó?
- ¿Cuál es tu libro favorito?
- ¿Qué disfrutaste de este verano? ¿Qué fue lo más difícil?
- ¿Cómo te sientes acerca del nuevo año escolar? ¿Qué es lo que más te emociona?
- ¿Qué es lo que más te preocupa?
- ¿Hay algo más que quieras compartir sobre ti o sobre cómo aprendes?

Nota: considera mencionar la educación a distancia en las preguntas que lo requieran para diferenciar experiencias y sentimientos de la educación presencial y la educación a distancia.

ESTRATEGIA 4: REUNIONES PARA FOMENTAR EL SENTIDO DE COMUNIDAD

Las reuniones para fomentar el sentido de comunidad —ya sean en línea o en persona— pueden ser una manera significativa de empezar a desarrollar relaciones con las familias, compartir información y permitir que las familias establezcan vínculos entre ellas. La Actividad de Regreso a Clases es la reunión más utilizada al inicio del año escolar, pero existen muchas otras alternativas, como la Noche de Encuentro con los Maestros y las Asambleas de la Comunidad.



Las reuniones para fomentar el sentido de comunidad tienen un propósito claro que se comunica a las familias. Cuando las familias deciden asistir a un evento, ya sea en línea o en persona, ¡cada minuto cuenta!

Consideraciones:

- ¿Cuáles son las metas del evento?
¿Cómo responden a los deseos y necesidades de las familias?
- ¿Cómo obtendrán las familias información y recursos que les ayuden a comunicar expectativas altas, supervisar y apoyar el progreso de sus hijos, defenderlos y guiar su educación? [*Consulta los Cinco roles fundamentales*].
- ¿Qué relación tiene la información con los hijos de las familias?

Ideas:

- Conecta a las familias con recursos escolares y comunitarios que respondan específicamente a sus necesidades y las de los estudiantes.
- Explica a las familias los temas, actividades y unidades medulares de tu currículo. Comparte estrategias que pueden usar para supervisar el progreso académico y mantener expectativas altas en el hogar.
- Desarrolla destrezas en las familias para ayudarlas a supervisar las tareas y el progreso de sus hijos.

CONSEJOS TÉCNICOS:

- Zoom es una excelente opción para organizar eventos virtuales. ¡Aprende a fomentar la participación con encuestas, chats y salas pequeñas!
- Las redes sociales facilitan la comunicación, pues muchas familias ya están en ellas. Consulta la política de redes sociales de la autoridad de educación local antes de usar esta estrategia.



Las reuniones para fomentar el sentido de comunidad promueven los vínculos entre familias. Las reuniones para fomentar el sentido de comunidad son solo eso: ¡una reunión para forjar lazos comunitarios! Diseña el evento con la intención de promover la interacción y conexión entre familias. Puedes incluir a las familias (¡y a los estudiantes !) como organizadores o líderes del evento.

Consideraciones:

- ¿Cómo fomentarás el sentido de pertenencia? ¿Se sentirá reconocida y valorada cada familia?
- ¿Cómo se relacionan las familias con el personal escolar y con otras familias que pueden servir de apoyo para ayudar a sus hijos?

Ideas:

- Busca la forma de romper el hielo en cualquier actividad que tengas para conocer a las familias.
- En la Actividad de Regreso a Clases, divide a las familias en grupos para que practiquen cómo usar las plataformas de aprendizaje en línea.
- Invita a las familias a mantenerse en contacto a través de una lista de correo electrónico grupal o en cualquier otra modalidad que sea de su conveniencia.

Nota sobre la Actividad de Regreso a Clases virtuales

- ✓ Considera tener conversaciones sobre el salón, el grado y la escuela en general. Puedes hacerlo usando la función Zoom Breakouts.
- ✓ Planifica cómo integrar a las familias en cualquier plataforma de aprendizaje que se esté utilizando, como Remind, Zoom, Google Classroom, Google Meets, Teams, etc.
- ✓ Comparte fotografías o videos sobre los protocolos de seguridad.
- ✓ Incluye momentos alegres, como logros del año anterior, celebraciones personales o anécdotas de los estudiantes y sus familias.
- ✓ Graba el evento y compártelo con la comunidad escolar para que todas las familias tengan acceso a la información.
- ✓ Usa subtítulos y traducciones a lo largo del evento para garantizar más accesibilidad a todas las familias.
- ✓ Si usas Zoom u otra plataforma digital, envía un recordatorio con el enlace al evento 15 minutos antes de empezar para que las familias lo tengan a mano.

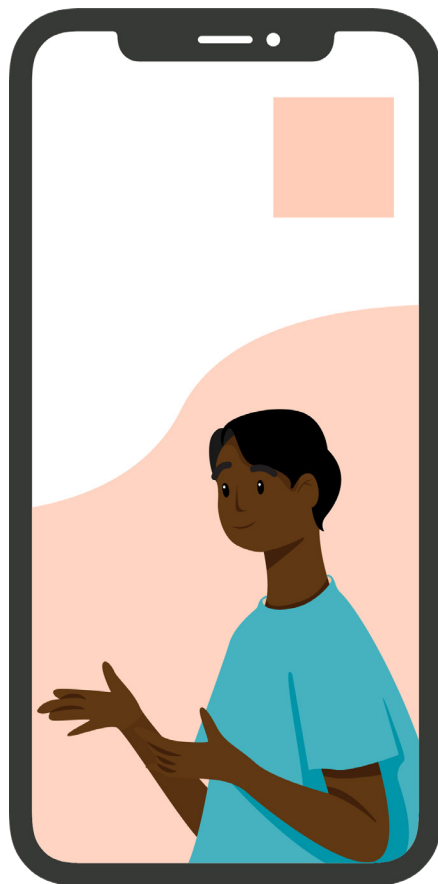
Las reuniones para fomentar el sentido de comunidad brindan información y recursos útiles. Hablar sobre el estudiante es un elemento indispensable de los eventos familiares. Estas actividades deben proveer a las familias información y recursos útiles que les permitan mantener expectativas altas, supervisar y apoyar el aprendizaje en el hogar y defender a sus hijos.

Consideraciones:

- ¿Qué conocimientos o capacidades adquirirán las familias para apoyar el desarrollo de sus hijos?
- ¿Las familias cuentan con recursos y herramientas para actuar de inmediato ante ___?

Ideas:

- En la Actividad de Regreso a Clases, revisa el calendario del año escolar, incluidas las fechas clave y los eventos dirigidos a fomentar la participación familiar.
- Un club de lectura para maestros y familias, centrado en libros adecuados para cada edad, en el que se comparten [estrategias para el hogar y la escuela](#).



Líneas de acción del líder escolar

- ✓ Asignar tiempo a los maestros para planificar y organizar reuniones significativas para fomentar el sentido de comunidad.
- ✓ Comunicar al personal y a las familias las expectativas para los eventos presenciales (según las directrices del CDC y las políticas de la autoridad de educación local).
- ✓ Asegurar que los maestros tengan la formación y las herramientas necesarias para lograr que las reuniones de la comunidad sean significativas.
- ✓ Proveer plantillas y ejemplos con las expectativas de las reuniones para fomentar el sentido de comunidad.
- ✓ Participar en las reuniones de la comunidad y compartir impresiones.

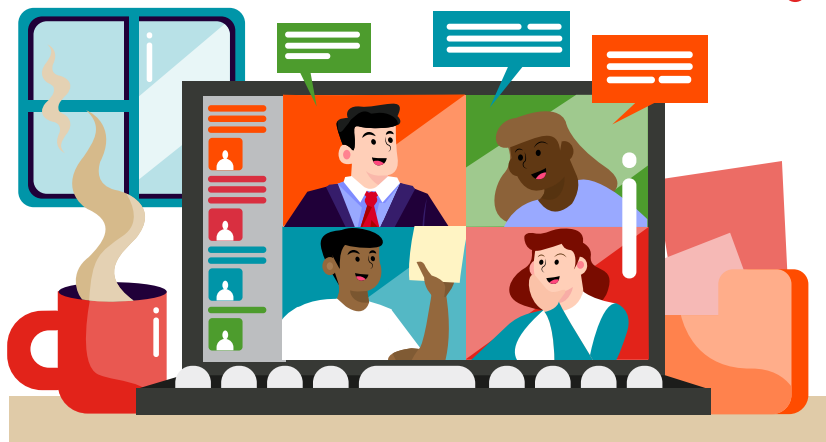
Las reuniones son una vía para fomentar el sentido de comunidad con las familias. Tanto los niños como los adultos tienden a comprender y retener mejor la información cuando pueden poner las cosas en práctica y recibir apoyo en tiempo real.

Consideraciones:

- ¿Qué experiencia tienen las familias en el evento?
- ¿Cómo practican y aprenden el contenido junto al educador y a otras familias?

Ideas:

- Una exhibición para que las familias evalúen los trabajos escolares con sus hijos.
- Una Noche Universitaria para analizar las solicitudes de admisión con los estudiantes y sus familias.
- En la Actividad de Regreso a Clases, las familias se conectan y practican cómo navegar por el sistema de calificaciones escolares para verificar las notas de sus hijos, ver las tareas y enviar mensajes al maestro. ¡Los estudiantes de intermedia o superior pueden enseñar a sus familias a hacerlo!



CONCLUSIÓN

Cada regreso a clases trae consigo una mezcla de ansiedad y emoción. Comenzar el año involucrando a las familias de manera intencional y reflexiva puede transformar los miedos y preocupaciones en esperanza y confianza. Las relaciones significativas no se forjan en un solo día (¡ni en una sola llamada!). Es fundamental que te comuniques con las familias de manera proactiva, transparente y acogedora al comenzar las clases y que lo sigas haciendo durante el resto del año.

Cuando la participación familiar es REAL, los educadores y las familias se convierten en verdaderos aliados de la excelencia académica. Las escuelas fomentan el sentido de pertenencia para todos y los estudiantes triunfan dentro y fuera de ella. Sigue buscando apoyo de la Fundación Flamboyán para lograr una participación familiar REAL a lo largo del año escolar.

- Síguenos en [Twitter](#) y [Facebook](#).
- Suscríbete a nuestro [boletín de noticias](#).
- Busca nuevos recursos en <http://www.fundacionflamboyan.org>

¿Tienes preguntas? Escríbenos a Product@FlamboyanFoundation.org

APÉNDICE

A. Cinco roles fundamentales de las familias para impulsar el aprendizaje de los estudiantes



COMUNICAR EXPECTATIVAS ALTAS

Las familias pueden contribuir al éxito de sus hijos comunicando consistentemente altas expectativas de rendimiento. Los maestros pueden ayudarlas compartiendo información sobre los logros que sus hijos deben alcanzar para estar listos para la universidad y el mundo laboral.



SUPERVISAR EL DESEMPEÑO DE SUS HIJOS

Las familias pueden ayudar a sus hijos comprobando regularmente, con ellos y sus educadores, cómo les va en la escuela. Los maestros pueden contribuir involucrando proactiva y constantemente a las familias en el progreso del estudiante.



APOYAR EL APRENDIZAJE EN EL HOGAR

Cuando las familias apoyan y refuerzan el aprendizaje en el hogar, la experiencia escolar de sus hijos mejora. Los maestros pueden ayudarlas mediante el trabajo en equipo consistente y la comunicación frecuente. Por ejemplo, sugiriendo a las familias preguntas específicas que pueden hacerles a sus hijos para estimular el pensamiento en el hogar.



GUIAR LA EDUCACIÓN DE SUS HIJOS

Las familias desempeñan un papel fundamental a la hora de dirigir la experiencia educativa de sus hijos desde el nivel preescolar hasta la universidad. La comunidad escolar puede apoyarlas compartiendo actividades y recursos específicos para atender las necesidades de sus hijos.



DEFENDER A SUS HIJOS

Las familias abogan por sus hijos para garantizar que reciban la atención y los apoyos que necesitan para lograr el éxito académico. En este sentido, el liderazgo escolar puede apoyar a las familias creando un ambiente amigable para que compartan sus opiniones. Crear un sistema de retroalimentación que permita a las familias entender cómo se utilizaron sus comentarios, ampliar las horas de oficina y de capacitación para hablar con ellas o buscar proactivamente su opinión sobre las decisiones relacionadas con la política escolar son algunas alternativas.

B. Preguntas para generar confianza

Independientemente de la estrategia que elijas, aquí hay varias preguntas clave que puedes hacerle al estudiante y su familia durante las conversaciones dirigidas a desarrollar relaciones al inicio del año escolar.

Para la familia:

- Háblame un poco sobre tu hijo. ¿Qué le gusta? ¿Cuáles son sus intereses?
- ¿En qué aspectos creció tu hijo el año pasado? ¿Qué retos enfrentó?
- ¿Qué sueños y aspiraciones tienes para tu hijo en este año escolar y en el futuro?
- ¿Qué te sorprendió de tu hijo durante el pasado año escolar?
- Según tu experiencia, ¿cuáles son algunas formas de enseñar, motivar o inspirar a tu hijo?
- ¿Qué esperas de mí como maestro de tu hijo?
- ¿Cuál es la mejor manera de comunicarse contigo?
- ¿Tienes alguna preocupación u observación sobre este año escolar?
- ¿Qué es lo más importante para ti en este momento?
- ¿Tienes lo que necesitas para apoyar el aprendizaje en el hogar durante el año escolar? [Considera cada uno de los [Cinco roles fundamentales](#)].

Recuerda agradecerle a la familia por su tiempo y confirma cuáles serán los siguientes pasos que han acordado o solicitado.

Para el estudiante:

- ¿Qué sueños y aspiraciones tienes en este año escolar y en el futuro?
- ¿Qué fue lo que más te gustó y lo que menos disfrutaste del pasado año escolar?
- ¿Qué esperas de mí como maestro?
- ¿Qué esperas lograr en la escuela este año?

C. Lista de cotejo del líder escolar

Esta herramienta es una guía rápida para asegurarte de crear las condiciones requeridas para construir relaciones significativas al inicio del año escolar.

- Entregar y evaluar las listas de las clases para asegurar que la matrícula esté al día.
- Proveer comunicaciones escolares que expliquen qué son las llamadas de bienvenida y cuál es su propósito.
- Comunicar al personal las expectativas de registro y rastreo de datos sobre el desarrollo de relaciones al inicio del año escolar.
- Coordinar proactivamente servicios de traducción e interpretación y garantizar que el personal y las familias sepan cómo acceder estos recursos de apoyo.
- Asignar tiempo a los maestros para reflexionar sobre su relación con las familias tras las primeras semanas de clases y establecer los próximos pasos.
- Analizar datos, tanto cuantitativos como cualitativos, para garantizar una participación equitativa sin importar la raza, el género, el grado, el maestro, etc.
- Implementar sistemas sólidos y expectativas claras para la comunicación interna entre maestros que comparten estudiantes. Considerar el uso de cohortes o grupos de aprendizaje en la escuela intermedia y superior.
- Asignar tiempo a los maestros para planificar y organizar reuniones significativas para fomentar el sentido de comunidad.
- Comunicar al personal y a las familias las expectativas de los eventos presenciales (según las directrices del CDC y las políticas de la autoridad de educación local).
- Asegurar que los maestros tengan la formación y las herramientas necesarias para lograr que las reuniones de la comunidad sean significativas.
- Proveer plantillas y ejemplos con las expectativas de las reuniones para fomentar el sentido de comunidad.
- Participar en las reuniones de la comunidad y compartir impresiones.

D. Herramienta de planificación de llamadas de bienvenida

Usa esta tabla para planificar las comunicaciones dirigidas a construir relaciones al inicio del año escolar. Si vas a trabajar con un compañero ([Comunicación colaborativa](#)), asegúrate de establecer quién dirigirá cada parte de la conversación.

Componente	Puntos de conversación	Notas
1. Preséntate (y presenta a tu compañero, si aplica) y confirma si aún es un buen momento para hablar.		
2. Describe brevemente la agenda y los objetivos de la llamada. Pregunta si hay algo que la familia quiera añadir.		
3. Comparte: <ul style="list-style-type: none">• Tu trasfondo• Tus intereses• ¡ Lo entusiasmado que estás de ser el maestro de su hijo!		
4. Pregunta: consulta las Preguntas para generar confianza .		

Componente	Puntos de conversación	Notas
5. Comparte: <ul style="list-style-type: none"> • Tus aspiraciones y sueños para el estudiante. • Tus expectativas de participación durante el año. 		
6. Pregúntale a la familia cómo prefiere comunicarse durante el año y comparte todas las maneras en las que pueden comunicarse contigo.		
7. Comparte cualquier actualización importante sobre la escuela o el distrito.		
8. Pregúntale a la familia si tiene alguna pregunta o preocupación adicional.		
9. Agradece a la familia su tiempo y comparte cuáles serán los próximos según lo conversado.		

E. Reflexión para cuestionar prejuicios

Examinar nuestras creencias sobre las familias es fundamental para lograr una participación familiar REAL. Cuando los educadores parten de creencias basadas en los recursos de las familias, es más probable que desarrollen alianzas académicas exitosas. Sin embargo, cuando parten de creencias basadas en las carencias, es más probable que limiten la comunicación y el intercambio de información con las familias y, por consiguiente, su capacidad para desempeñar los cinco roles fundamentales.

La tabla que aparece en la siguiente página sirve de herramienta para iniciar una conversación sobre cómo los prejuicios pueden influenciar nuestras acciones y para examinar cómo podemos cuestionar — tanto a nosotros como a los demás — los prejuicios o creencias negativas acerca de las familias. Esta se puede completar individualmente, como reflexión personal, o bien en grupo, por ejemplo, durante una reunión del equipo o del personal.

***Puntos de reflexión para cuestionar las creencias negativas acerca de las familias**

- ¿Qué voces no hemos escuchado? ¿A quiénes debemos dar voz?
- ¿Qué diría la familia/el estudiante sobre ____? ¿Qué diría ____ si escuchara eso/sobre eso?
- ¿Sobre quién es _____ realmente cierto? ¿Cómo lo sabes? ¿Puedes identificar a alguien para quien ____ no sea cierto?
- ¿Qué tan cierto sería esto a través de los ojos de ____?
- ¿Qué significa esto en términos de oportunidades para los estudiantes en tu escuela?
- ¿De qué otra manera podrías apoyar a este estudiante / esta familia?
- Supongamos que decides no abordar estas creencias cuando existen. ¿Cuáles serían las implicaciones de esa decisión?

Ejemplos de creencias negativas sobre las familias	¿Qué prejuicios se hacen sobre lo que se necesita para apoyar o sobre cómo se apoya el aprendizaje de un niño?	¿Cómo podría esta creencia afectar las acciones de un educador?	¿Qué dirías o preguntarías (tanto a ti como a otros) para cuestionar esta creencia?*
<p>Una familia comprometida asiste a los eventos escolares, participa en la asociación de padres y maestros y se ofrece a ir de acompañante en las excursiones. Si los padres no hacen esas cosas, no están comprometidos.</p> <p>“Aquí las familias no están comprometidas”.</p>	<p>Si partimos de la creencia de que las familias no están comprometidas, podríamos limitar la comunicación y la información que compartimos con ellas y podríamos dejar de intentar involucrarlas.</p>	<p>¿Qué compromisos no visibles podrían estar haciendo las familias por la educación de sus hijos?</p> <p>¿Para quiénes es cierto esto y cómo lo sabes?</p> <p>¿Qué dirían las familias sobre la idea de que no están comprometidas? ¿Estarían de acuerdo?</p> <p>¿Qué motivos podrían tener las familias para no estar “presentes” de la manera en que los educadores esperamos que lo hagan?</p>	
<p>“Aquí las familias son prácticamente analfabetas, así que no pueden apoyar la educación a distancia”.</p>			
<p>“Las familias no tienen la capacidad de apoyar el aprendizaje en el hogar”.</p>			
<p>“A las familias no les importa”.</p>			